


MANELLI IMPRESA S.r.l.

DICHIARAZIONE AMBIENTALE

Dati aggiornati al 30/09/2020

B	05/10/2020	Prima Emissione	RSGI	DIR	 Manelli Impresa Srl Napoli (BA) P.IVA: 06746680724 Gianfranco Donisi
Rev.	Emissione	Motivo	Redazione	Approvazione	

Sommario

0 – Introduzione	3
1.0 - La Società.....	4
2.0 – Ubicazione della sede operativa e organizzazione dell’azienda	6
2.1 - Ubicazione	6
2.2 Contesto, parti interessate e Rischi.....	7
2.3 – Organizzazione aziendale	7
2.3 Politica Integrata per l’Ambiente e la Responsabilità Sociale.....	8
2.4 Inquadramento ambientale sede operativa	10
2.5 Processo produttivo	10
2.6 Automezzi e mezzi d’opera	15
3.0 – Attività aziendale e aspetti ambientali.....	16
3.1 Tabella di correlazione	16
3.2 Raccordo Impatti ambientali / Obblighi di legge	17
3.3 Valutazione della Significatività.....	18
3.4 Valutazione Significatività impatti ambientali diretti e Indicatori critici.....	18
3.4.1 Efficienza Energetica.....	20
3.4.2 Efficienza dei Materiali.....	21
3.4.3 Acqua	23
3.4.4 Rifiuti.....	24
3.4.5 Biodiversità	29
3.4.6 – EMISSIONI	29
3.5 Valutazione Significatività impatti ambientali indiretti.....	33
4.0 Programmi e obiettivi per il miglioramento.....	34
5.0 VALIDITA’ E DIFFUSIONE DELLA PRESENTE DICHIARAZIONE AMBIENTALE	36

[Allegato 1 Organigramma Aziendale](#)

[Allegato 2 Mansionario aziendale](#)

0 – Introduzione

Lavorare al passo con i tempi, oggi, significa ricercare le soluzioni più innovative ed ambientalmente sostenibili per quanto riguarda l'efficienza energetica degli edifici, l'impiego di energia ricavata da fonti rinnovabili, l'installazione di impianti ad alto contenuto tecnologico, l'utilizzo di sistemi e materiali ad impatto ambientale basso o nullo anche al fine di gestire al meglio tutto il ciclo di vita del prodotto.

Manelli Impresa S.r.l. crede fermamente nel processo di miglioramento continuo delle sue prestazioni ambientali e mette a disposizione il proprio know-how, le proprie competenze e le proprie infrastrutture al servizio dell'ambiente, dei clienti e lavora quotidianamente nel contenimento degli impatti ambientali delle proprie opere e lavori.

Quanto appena espresso si traduce nella emissione della dichiarazione ambientale secondo quanto indicato dal Regolamento CE 1221/2009 EMAS modificato dai Regolamenti UE n. 2017/2015 e 2026/2018 nell'implementazione continua del proprio sistema di gestione ambientale a norma ISO 14001:2015.

In pieno accordo con questa linea, Manelli Impresa S.r.l., consapevole che la trasparenza e la credibilità delle azioni intraprese possano essere accresciute attraverso un efficace flusso informativo interno ed un'aperta collaborazione con l'esterno (clienti, enti di controllo e popolazione), ha predisposto la presente Dichiarazione.

Tale dichiarazione ambientale è resa disponibile in forma gratuita a tutti coloro che ne faranno richiesta, i dati in essa contenuti sono sottoposti a verifica e convalida da parte di verificatore ambientale accreditato. Nello specifico il processo di convalida consiste nella conferma, da parte del verificatore ambientale che ha svolto la verifica, che le informazioni e i dati contenuti nella dichiarazione ambientale e nella dichiarazione ambientale aggiornata di un'organizzazione sono affidabili, credibili e corretti e che soddisfano le disposizioni del regolamento EMAS. Inoltre il verificatore ambientale può essere un organismo di valutazione della conformità a norma del regolamento (CE) n. 765/2008, un'associazione o un gruppo di tali organismi, che abbia ottenuto l'accreditamento secondo quanto previsto dal presente regolamento, oppure qualsiasi persona fisica o giuridica, associazione o gruppo di persone fisiche o giuridiche che abbia ottenuto l'abilitazione a svolgere le attività di verifica e convalida secondo quanto previsto del Regolamento EMAS.

Manelli Impresa S.r.l. è anche un'azienda Socialmente Responsabile secondo norma SA 8000:2014.

1 - La Società

Ragione Sociale:	MANELLI IMPRESA SRL
Indirizzo sede legale:	Via Clemente Cancelli, 11 - 70043 Monopoli (BA) – Italy
Indirizzo sede operativa:	Via Clemente Cancelli, 11 - 70043 Monopoli (BA) – Italy
P.IVA	IT06746680724
Capitale Sociale:	€ 2.000.000,00
Telefono:	+39 080 747836
Fax	+39 080 744379
e-mail:	frontoffice@manelli.eu / c.gava@manelli.eu
Anno di fondazione:	2008
Certificazioni:	UNI EN ISO 9001:2015 –ISO 14001:2015- ISO 45001:2018- ISO 39001:2012 - ISISO 14064 – 1 - SA 8000:2014 - ISO 37001:2016– ECOVADIS: Silver Rating - Rating di legalità:3 *
Attività Prevalente:	Progettazione, costruzione, manutenzione e ristrutturazione di edifici civili, opere infrastrutturali; progettazione e installazione di impianti tecnologici (elettrici, trasmissione dati, termofluidici caldo e freddo e idrico-sanitario)
CODICI NACE	42.11
Codice ATECO:	42.11
N° di Addetti totale:	203
RSGI (Responsabile del Sistema di Gestione Integrato)	Arch. Claudia GAVA (c.gava@manelli.eu)
Campo di applicazione del certificato:	Progettazione, costruzione, manutenzione e ristrutturazione di edifici civili, opere infrastrutturali; progettazione e installazione di impianti tecnologici (elettrici, trasmissione dati, termofluidici caldo e freddo e idrico-sanitario)
Sito oggetto di registrazione	Via Clemente Cancelli, 11 - 70043 Monopoli (BA) – Italy

UNA STORIA DI SUCCESSI

INNOVAZIONE TECNOLOGICA E UN ORGANICO COMPOSTO DA PROFILI SPECIALIZZATI: LE QUALITÀ DI UNA REALTÀ SOLIDA E IN CONTINUA EVOLUZIONE

L'Impresa nasce nel 1973 con Vito Manelli e consegue con successo molteplici esperienze di cantiere, affermandosi nel tempo nella gestione complessiva delle commesse in ambito edilizio. Partendo da queste solide radici, Sergio Onofrio Manelli dà seguito all'attività paterna ed amplia l'Azienda verso più ampi orizzonti imprenditoriali, grazie all'adozione sia di innovazioni tecnologiche che all'impiego di personale qualificato.

Oggi la Società, divenuta nel 2008 "Manelli Impresa Srl", è leader nel settore delle costruzioni civili ed industriali. Grazie ai requisiti tecnico – organizzativi ed economico – finanziari che la caratterizzano, oltre alla rilevante esperienza acquisita in tutto il territorio italiano, l'impresa si colloca nel ristretto ambito dei General Contractor abilitati a concorrere in appalti a livello nazionale e internazionale.

Con oltre 40 anni di esperienza, Manelli Impresa Srl emerge nel panorama nazionale e internazionale tra le più importanti aziende nel settore delle infrastrutture e delle costruzioni civili e industriali.

SETTORI DI INTERVENTO

INFRASTRUTTURE

OPERE CIVILI

OPERE FLUVIALI E DI SISTEMAZIONE IDRAULICA

RESTAURI E RISTRUTTURAZIONI GENERALI

ACQUEDOTTI, OLEODOTTI E OPERE DI IRRIGAZIONE

PROGETTAZIONE

MISSIONE

INNOVAZIONE, FIDUCIA, SVILUPPO ED ECCELLENZA: LE STRADE PER RAGGIUNGERE GRANDI OBIETTIVI

L'arte della motivazione si basa sulla capacità di formulare strategie chiare, di garantire il flusso delle informazioni e di rendere più partecipi i dipendenti nelle sfide decisive. Sicurezza, affidabilità e crescita tecnologica, sono i nostri strumenti per soddisfare le richieste dei clienti e garantire loro i migliori risultati.

VISIONE

CRESCITA, OTTIMIZZAZIONE E PROFESSIONALITÀ: 3 PAROLE CHIAVE PER UNA IMPRESA PROIETTATA VERSO IL FUTURO

Gestire la complessità, evolversi in nome della creatività, focalizzare gli obiettivi e rafforzare la fiducia nella capacità di raggiungerli. Manelli Impresa Srl si basa su una economia aziendale equilibrata, su rapporti di correttezza e fiducia nei confronti dei clienti e sulla valorizzazione del lavoro e dei risultati raggiunti dai suoi dipendenti.

VALORI

RISPETTO DELLE PERSONE E RESPONSABILITÀ SOCIALE D'IMPRESA: I NOSTRI VALORI FONDAMENTALI

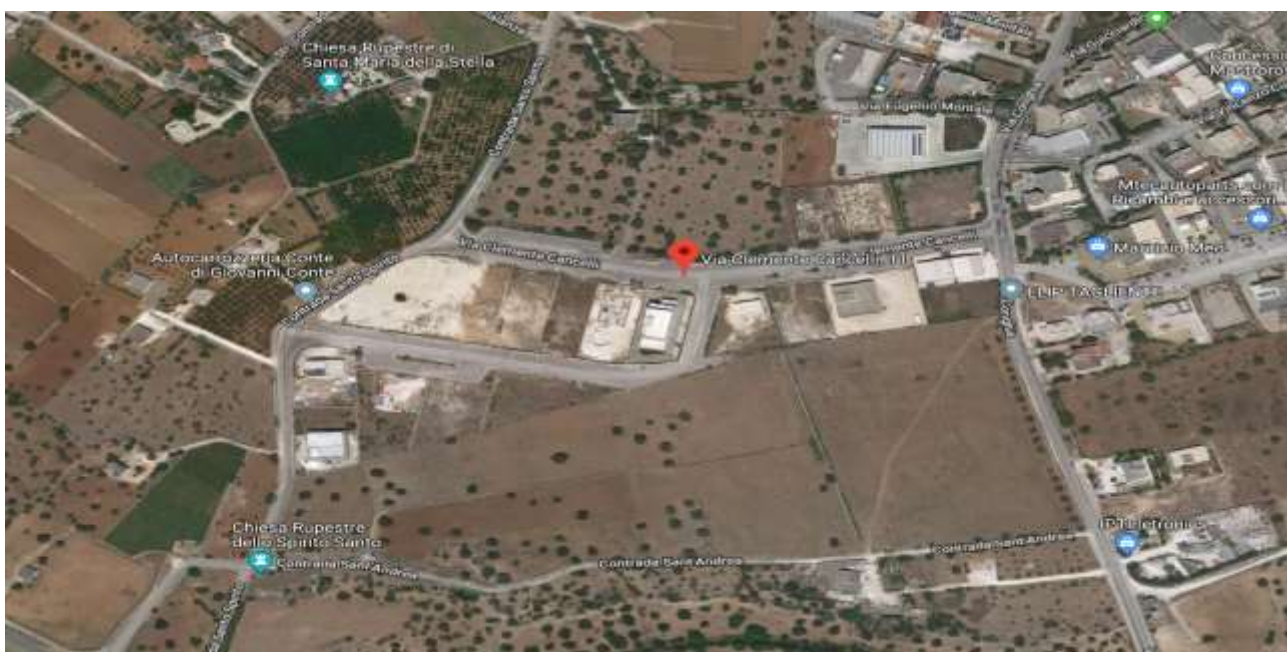
Manelli Impresa Srl crede nelle persone e nel loro ruolo all'interno della propria struttura organizzativa e si fonda sul rispetto etico e morale di chi, ogni giorno, lavora e collabora con l'azienda, motivando lo spirito di squadra e un costante miglioramento individuale. L'Impresa è dotata di un sistema di gestione integrato, sottoposto ad approfonditi audit periodici e certificato negli ambiti della qualità, dell'ambiente, della sicurezza e della responsabilità sociale d'impresa.

2.0 – Ubicazione della sede operativa e organizzazione dell'azienda

2.1 - Ubicazione

La sede operativa è ubicata in Via Clemente Cancelli, 11 - 70043 Monopoli (BA).

Il sito è ubicato in Contrada S. Andrea nell'ambito del Consorzio I.A.M. costituito in data 15.04.02 con atto rep. 102896, racc. 25785 presso il notaio CARINO in Monopoli.



La sede operativa è dotata di regolare allaccio alla rete pubblica del servizio integrato idrico-fognante di AQP (Acquedotto Pugliese) con codice contratto 3000121923. Vi è inoltre un allaccio trifase BT con potenza impegnata pari a 25.00 kW alla rete elettrica pubblica. Il riscaldamento / condizionamento è garantito da gruppo clima VRV Panasonic funzionante con gas 410A (5,60 kg +5,60 Kg) regolarmente mantenuto da tecnici abilitati, la CO₂ equivalente è pari a 11,6928 + 11,6928 t (TCO₂ Eq.).

2.2 Contesto, parti interessate e Rischi

L'azienda è certificata ISO 14001:2015 - BS OHSAS 18001:2007 - ISO 39001:2012 - ISO 14064 – 1 - SA 8000:2014 - ISO 37001:2016 – ECOVADIS: Silver Rating - Rating di legalità: 3 *. Adotta inoltre un sistema di Gestione UNI EN ISO 9001:2015. Obiettivo prioritario diventa dunque l'integrazione del Sistema Gestionale ISO 9001 con il Sistema già integrato ISO 14001 – EMAS-SA 8000. Per raggiungere i propri scopi l'azienda ha valutato la propria organizzazione e il contesto in cui opera. A tal fine ha preso in considerazione i seguenti fattori distinguendoli tra interni ed esterni:

- **fattori interni:** rischi assicurativi, soddisfazione clienti, tempi di erogazione delle attività, diversificazione delle attività e tecnologia, struttura organizzativa, fornitori, clienti, retribuzione lavoratori, contribuzione lavoratori, manutenzione mezzi, qualificazione dei lavoratori, salute e sicurezza dei lavoratori, formazione lavoratori, infortuni, DPI, normativa cogente in campo ambientale, consumi di gasolio e energetici, rifiuti, scarichi idrici, emissioni automezzi, acque meteoriche, rifiuti trasportati, incendio, emergenze, lavoro infantile-forzato-puerpere

- **fattori esterni:** concorrenza e mercato, tempistiche dei pagamenti, norme e leggi, mercato del lavoro, CCNL

L'Organizzazione ha individuato le parti interessate che possiamo riassumere in:

- clienti
- fornitori
- lavoratori
- istituzioni locali
- associazioni di categoria e sindacati

L'Organizzazione in relazione ai fattori del contesto in cui opera ha calcolato il grado di rischio, le parti interessate e le relative attività da porre in essere per fare di questi delle opportunità (**PR 6.1.1 e Allegato I PR 6.1.1**)

2.3 – Governance aziendale

L'Organizzazione ha elaborato un Organigramma aziendale e di commesse e un Mansionario.

L'Organigramma aziendale è riportato in Allegato 1 alla presente Dichiarazione- MOD IN04_1 in revisione 49.

Il mansionario è riportato in Allegato 2 alla presente Dichiarazione- MDQ 501_7 in revisione B

La Direzione nella figura di Onofrio Manelli si occupa della definizione delle politiche aziendali, finanziarie e degli investimenti. Si dedica alla definizione delle politiche relative allo sviluppo organizzativo e alla valorizzazione del capitale umano, impegnandosi sia nella gestione delle strategie di sviluppo commerciale che nella programmazione, pianificazione e controllo dei processi produttivi. Si occupa della direzione tecnica di numerosissime commesse, sia pubbliche che private, lungo un arco temporale di più di vent'anni. Persegue costantemente l'approfondimento della sua formazione imprenditoriale, partecipando ad eventi di training specialistico promossi da associazioni di categoria e attraverso l'approfondimento di nuove realtà imprenditoriali di alto profilo. L'azienda è consapevole che la possibilità di raggiungere i propri obiettivi e l'efficacia del proprio Sistema di Gestione Integrato dipende in modo sostanziale dall'impiego di adeguate risorse e dal coinvolgimento diretto delle persone a tutti i livelli dell'organizzazione e/o delle parti interessate.

A tale scopo l'azienda definisce, documenta e comunica i ruoli e le responsabilità e fornisce i mezzi necessari all'attuazione ed al mantenimento del proprio Sistema di Gestione Integrato.

Il Responsabile del Sistema di Gestione Integrato: C.GAVA

- Assicura che il Sistema di Gestione Integrato (Salute, Sicurezza, Ambiente ed Etica) sia stabilito, attuato e mantenuto aggiornato in accordo alle norme e/o ai regolamenti di riferimento;
- Assicura che i rapporti sulle prestazioni e sull'efficienza del Sistema di Gestione Integrato siano presentati alla Direzione per il riesame e come base per il miglioramento
- Elabora i documenti atti a definire il Sistema di Gestione Integrato;
- Assicura i servizi di tutela ambientale nel rispetto della legislazione e normative vigenti;
- Cura i rapporti e le attività di Certificazione del Sistema di Gestione Integrato con gli Enti di Certificazione;
- Cura i rapporti e le attività di certificazione del Sistema di Gestione Integrato con i Clienti, le Autorità e con tutte le parti interessate;
- Assicura l'attivazione di azioni efficaci di sensibilizzazione e coinvolgimento sui problemi della sicurezza e dell'ambiente, ai diversi livelli dell'organizzazione dello stabilimento, promuovendo adeguati interventi di formazione ed addestramento;
- Programma ed esegue audit interni per la verifica del grado di attuazione del Sistema, della sua efficacia e ne mantiene le registrazioni;
- Effettua il monitoraggio dell'attuazione e dell'efficacia delle Azioni Correttive;
- Segue l'evoluzione della normativa comunitaria, nazionale, regionale e locale in materia di tutela dell'ambiente e fornisce le relative informazioni (in accordo con il Responsabile Governance);
- Collabora con la Leadership per il miglioramento continuo del Sistema;
- Garantisce, infine, l'aggiornamento dei documenti di carattere generale quali il Manuale del Sistema di Gestione Integrato e le relative procedure e/o istruzioni operative;
- Garantisce l'aggiornamento e la diffusione della Dichiarazione Ambientale.

2.3 Politica Aziendale

La Direzione, attraverso un sistema di gestione ambientale ben implementato, ha valutato che il miglioramento continuo della Qualità, dell'Ambiente e della Sicurezza può portare significativi vantaggi nella gestione, nel clima aziendale e nell'immagine che l'Azienda ha nei confronti della comunità esterna. È per questo motivo che Manelli Impresa Srl ha implementato e mantenuto attivo, nel corso degli anni, un proprio Sistema di Gestione Ambientale impegnandosi a perseguire l'obiettivo del miglioramento continuo inizialmente in conformità alla norma UNI EN ISO 14001:2015 poi, al Regolamento EMAS 1221/09, come modificato dal Reg. 1505 e dal Reg. 2026.

In coerenza con la propria Politica Ambientale, l'Azienda agisce con costante impegno nell'identificare e controllare gli aspetti ambientali collegati alle proprie attività di modo da prevenire e gestire possibili situazioni di inquinamento.

Il monitoraggio continuo dei propri aspetti/impatti ambientali ha come fine, quello di migliorare le proprie prestazioni in materia ambientale e, per raggiungere tale traguardo, l'Azienda è impegnata:

- nel rispetto delle prescrizioni legali applicabili in campo ambientale e di sicurezza gestendo le attività del sito in conformità con leggi e regolamenti locali, regionali, nazionali e comunitari e con gli Standard Aziendali;

- nell'instaurare con la comunità locale e la pubblica amministrazione un rapporto di fiducia e trasparenza sulle attività dell'azienda anche tramite una comunicazione adeguata;
- nell'orientare i clienti e tutte le parti interessate ad una sensibilità ambientale attraverso comunicazioni in materia di sicurezza, salute ed ambiente sia all'interno dell'Azienda che verso le parti interessate;
- nel coinvolgere i dipendenti nell'attenzione verso l'ambiente e promuovere un diffuso senso di responsabilità affidando alle risorse interne responsabilità al fine di rispettare la Politica e i propri programmi/obiettivi;
- nella ricerca, con i fornitori, di nuove opportunità per il rispetto dell'ambiente;
- nel promuovere e svolgere tutte le attività per l'identificazione, la valutazione e la riduzione degli impatti ambientali anche attraverso attività di formazione ad ogni livello;
- nel gestire il sito produttivo, progettare e realizzare le modifiche o le nuove attività in modo da tenere in debito conto le interazioni con i vari comparti ambientali e con il contesto territoriale del sito: ciò al fine di tenere sotto controllo e minimizzare, ove possibile, gli impatti sull'ambiente conseguenti alle attività aziendali;
- nell'assicurare, attraverso il mantenimento di un sistema di monitoraggio, la sistematica valutazione delle prestazioni ambientali del sito al fine di fornire gli elementi necessari per il miglioramento;
- nell'ottimizzare l'uso delle risorse naturali mediante un impegno razionale ed efficiente delle risorse energetiche e delle materie prime e l'utilizzo delle migliori tecnologie disponibili a costi economicamente accettabili;
- nel verificare periodicamente da parte della Direzione, il grado di efficienza ed efficacia raggiunta dal SGA ed avviare opportune Azioni Correttive e preventive per il raggiungimento degli obiettivi.

Il mantenimento di un Sistema di Gestione Ambientale conforme alla Norma UNI EN ISO 14001:2015 e al Regolamento CEE 1221/2009 "sull'adesione volontaria delle organizzazioni a un sistema comunitario di ecogestione ed audit (EMAS)", come modificato dal Reg. 1505 e 2026, è lo strumento adottato per perseguire questi principi.

La presente Politica si riferisce a tutti i siti dove sono occupati i dipendenti di Meranese Servizi S.p.A., ed è diffusa ed applicata da tutte le funzioni aziendali che sono responsabili dell'attuazione dei principi espressi in essa.

La Direzione Generale
P.I. Onofrio Manelli



2.4 Inquadramento territoriale e idrogeologico

Il territorio in esame corrisponde ad un'area ubicata nella piana costiera ad una quota di 40 m sopra il livello del mare e dista circa 1,5 km dalla linea di costa.

Nell'area di stretto interesse affiora una coltre di depositi calcarenitici che ricopre il basamento calcareo; mostra una giacitura suborizzontale o debolmente immergente vs il mare con una discordanza angolare sui calcari segnata dalla presenza di uno strato di conglomerato affiorante in diversi punti della costa.

La sottostante formazione dei "Calcari di Bari" è costituita da una successione di strati di roccia calcarea fessurata e in vario modo carsificata, compatta e tenace alla scala del campione.

Si tratta di calcari a grana fina, talora microcristallini, di colore biancoavana e a luoghi grigiastro, con inclinazioni di norma inferiori ai 10 ° e direzioni variabili, il cui spessore varia da pochi cm a 50-60 cm. Lungo il tratto di costa si osserva una serie di terrazzi di abrasione marina e numerosi solchi erosivi, ad andamento perpendicolare alla linea di costa e hanno sezione trasversale caratterizzata da pareti ripide e fondo piatto uniformemente ricoperto da suolo agrario e detriti ciottolosi calcarenitici.

I diversi ordini di terrazzi conferiscono al territorio una disposizione a gradoni raccordati da brevi scarpate alte pochi metri, mentre i solchi erosivi, unica manifestazione della idrografia superficiale nel territorio sono torrenti a corso breve che solo in occasione di intense precipitazioni, si riempiono di acqua.

Per quanto riguarda la falda idrica e i rapporti intercorrenti con l'ammasso roccioso, va evidenziato che il substrato carbonatico è caratterizzato da una permeabilità in grande, dovuta essenzialmente alla rete di canalizzazioni e cavità presenti nel sottosuolo e alle fratture beanti della roccia attraverso cui si esplica il deflusso delle acque meteoriche verso il livello base (mare).

Sotto l'aspetto morfologico la fascia costiera dove sorge la città di Monopoli è caratterizzata da un assetto a gradoni per la presenza di ben cinque ordini di terrazzi marini (pianori) delimitati da piccole scarpate allineate in direzione subparallela all'attuale linea di costa.

Studi geomorfologici recenti eseguiti nell'area attribuiscono la genesi dei terrazzi marini non soltanto a movimenti eustatici, ma anche a spostamenti verticali della crosta terrestre.

Tutta la piana costiera è solcata da una fitta rete di incisioni torrentizie che hanno origine nella zona collinare, attraverso la pianura con andamento sinuoso in direzione, prevalentemente, perpendicolare alla costa e terminano o sul bordo delle scarpate d'abrasione dei terrazzi o sfociando a mare. Essi incidono i depositi calcarenitici formando solchi erosivi che presentano fianchi mediamente inclinati e/o svasati, fondo piatto, in genere ricoperto da sedimenti terrigeni, e aste torrentizie orientate in direzione SO-NE.

2.5 Processo produttivo

Manelli impresa S.r.l. lavora con grandi committenti dietro partecipazione a gara di appalto; di conseguenza i requisiti dei clienti consistono nei requisiti di gara, dalle cogenze, dai requisiti indicati e volontari di carattere ambientale, etica e di Salute e Sicurezza.

Di seguito qualche esempio di cantieri in corso d'opera:

1 - COMUNE DI MANTOVA

INTERVENTO DI RIGENERAZIONE URBANA DELLA PERIFERIA EST DELLA CITTA' DI MANTOVA SECONDO IL PROGETTO "MANTOVA HUB" - LOTTO 1 - LOTTO 2/STRALCIO 2.1B/STRALCIO 2.1C

- COMMITTENTE Comune di Mantova (MN)
- LOCATION Mantova

- IMPORTO LAVORI € 8.810.983,80
- CATEGORIA Opere civili

2 - AZIENDA SANITARIA UNIVERSITARIA INTEGRATA DI UDINE

RISTRUTTURAZIONE DELL'ISTITUTO DI MEDICINA FISICA E RIABILITAZIONE "GERVASUTTA".

- COMMITTENTE Azienda Sanitaria Universitaria Integrata di Udine
- LOCATION Udine (UD)
- IMPORTO LAVORI € 7.706.756,50
- CATEGORIA Ristrutturazioni generali

3 - COCIV (CONSORZIO COLLEGAMENTI INTEGRATI VELOCI)

LAVORI DI REALIZZAZIONE DELLE OPERE CIVILI DI LINEA E RELATIVE OPERE CONNESSE NELL'AMBITO DEI LAVORI DI REALIZZAZIONE DELLA TRATTA AV / AC "TERZO VALICO DEI GIOVI" – LOTTO POZZOLO – TORTONA

- COMMITTENTE Cociv (Consorzio Collegamenti Integrati Veloci)
- LOCATION Tortona (TO)
- IMPORTO LAVORI € 37.074.587,62
- CONSEGNA 2022
- CATEGORIA Opere civili

4 - VIVIA BARI SRL

VIVIA - RISTRUTTURAZIONE EDILIZIA CON DEMOLIZIONE E RICOSTRUZIONE, AMPLIAMENTO E CAMBIO DI DESTINAZIONE D'USO DI UN INSEDIAMENTO INDUSTRIALE SITO IN VIA GIULIO PETRONI, 134/B.

- COMMITTENTE Vivia Bari Srl
- LOCATION Bari (BA)
- IMPORTO LAVORI € 13.000.000,00
- CATEGORIA Opere civili

5 - COMUNE DI REGGIO EMILIA

LAVORI DI RIQUALIFICAZIONE URBANA QUARTIERE COMPAGNONI FENULLI - II - III - IV STRALCIO - COMPLETAMENTO PALAZZINE ERP 2B - 2C.

- COMMITTENTE Comune di Reggio Emilia
- LOCATION Reggio Emilia (RE)
- IMPORTO LAVORI € 4.160.337,83
- CATEGORIA Opere civili

6 - TRENITALIA SPA

ESECUZIONE DEI LAVORI E FORNITURE PER LA RICONVERSIONE DI ALCUNI EDIFICI INDUSTRIALI DI FIRENZE ROMITO AD USO UFFICI E STRUTTURE DI ESERCIZIO COLLEGATE ALLE ATTIVITÀ FERROVIARIE.

- COMMITTENTE Trenitalia Spa
- LOCATION Firenze (FI)
- IMPORTO LAVORI € 12.372.215,08
- CATEGORIA Ristrutturazioni generali

7 - SITAF SPA

T4 TRAFORO AUTOSTRADALE DEL FRÉJUS - GALLERIA DI SICUREZZA - LOTTO 3 – OPERE ESTERNE PIATTAFORMA ITALIANA.

- COMMITTENTE SITAF Spa

- LOCATION Bardonecchia (TO)
- IMPORTO LAVORI € 15.820.879,21
- CATEGORIA Opere civili

8 - TRENITALIA SPA

LAVORI DI POTENZIAMENTO DELL'IMPIANTO IMC DI BOLOGNA CENTRALE.

- COMMITTENTE Trenitalia Spa - IMC Bologna
- LOCATION Bologna (BO)
- IMPORTO LAVORI € 23.213.186,40
- CATEGORIA Opere civili

9 - CONSIGLIO DISTRETTUALE DI DOLJ

CENTRO INTERNAZIONALE "CONSTANTIN BRANCUSI" - CENTRO TURISTICO INTERATTIVO.

- COMMITTENTE Consiglio Distrettuale di Dolj
- LOCATION Craiova (Romania)
- IMPORTO LAVORI € 4.196.581,70
- CATEGORIA Opere civili

10 - REGIONE EMILIA ROMAGNA

PROGETTAZIONE ESECUTIVA ED ESECUZIONE DEI LAVORI DI REALIZZAZIONE DELL'INFRASTRUTTURA PER L'INNOVAZIONE, LA RICERCA ED IL TRASFERIMENTO TECNOLOGICO DENOMINATA "TECNOPOLO", ATTRAVERSO IL RECUPERO E LA RIQUALIFICAZIONE FUNZIONALE DEL COMPENDIO IMMOBILIARE DELL'EX MANIFATTURA TABACCHI DI BOLOGNA - LOTTO A.

- COMMITTENTE Regione Emilia Romagna
- LOCATION Bologna (BO)
- IMPORTO LAVORI € 49.738.907,18
- CONSEGNA 2022
- CATEGORIA Opere civili

11 - AGENZIA TERRITORIALE PER LA CASA DEL PIEMONTE CENTRALE

NUOVA COSTRUZIONE EDIFICIO DI 18 ALLOGGI DI E.R.P.S. IN RIVALTA DI TORINO – AREA CASERMETTE.

- COMMITTENTE Agenzia Territoriale per la casa del Piemonte Centrale
- LOCATION Rivalta di Torino (TO)
- IMPORTO LAVORI € 2.210.933,27
- CATEGORIA Opere civili

12 - ITALFERR

TRATTA DELLA LINEA FERROVIARIA SIBARI - COSENZA

LAVORI DI RETTIFICA DI TRACCIATO TRA LE STAZIONI DI MONTALTO ROSE E TORANO, IN PROSSIMITÀ DEL POSTO MOVIMENTO ACRI – BISIGNANO – LUZZI E REALIZZAZIONE DELLE OPERE SOSTITUTIVE DEL PASSAGGIO A LIVELLO AL KM 50 + 056 DELLA LINEA FERROVIARIA SIBARI – COSENZA UBICATO NEL COMUNE DI MONTALTO UFFUGO (CS)

- COMMITTENTE Italferr S.p.A.
- LOCATION Montalto Uffugo (CS)
- IMPORTO LAVORI € 14.894.018,85
- REALIZZAZIONE 2016-2018
- CATEGORIA Infrastrutture

13 - COMMISSIONE EUROPEA – CENTRO COMUNE DI RICERCA

LAVORI DI COSTRUZIONE E RISTRUTTURAZIONE DI EDIFICI E INFRASTRUTTURE: LOTTO 1- PRESSO IL CENTRO COMUNE DI RICERCA (C.C.R.)

- COMMITTENTE Commissione Europea – Centro Comune di Ricerca
- LOCATION Ispra (VA)
- IMPORTO LAVORI € 19.471.838,86
- CATEGORIA Opere civili

14 – COMMISSARIO STRAORDINARIO DEL GOVERNO PRESSO LA LIGURIA

2° LOTTO DEI LAVORI RELATIVI ALLA REALIZZAZIONE DELLA GALLERIA SCOLMATRICE DEL TORRENTE BISAGNO NEL COMUNE DI GENOVA

- COMMITTENTE Comune di Genova
- LOCATION Genova
- IMPORTO LAVORI € 160.892.110,09
- CATEGORIA Infrastrutture

15 – PROVINCIA DI TRENTO

LAVORI DI AMPLIAMENTO E RISTRUTTURAZIONE LICEO MAFFEI

- COMMITTENTE Provincia Autonoma di Trento
- LOCATION Riva del Garda
- IMPORTO LAVORI € 18.831.909,53
- CATEGORIA Ristrutturazioni generali

16 – ASL TARANTO

ADEGUAMENTO E AMPLIAMENTO IMMOBILE SITO I NVIA PITAGORA A MARTINA FRANCA (TA)

- COMMITTENTE ASL TARANTO
- LOCATION Martina Franca (TA)
- IMPORTO LAVORI € 3.281.684,14
- CATEGORIA Opere civili

17 – ASL TARANTO

ADEGUAMENTO ALLE NORME TECNICHE DI PREVENZIONE INCENDI DEL P.O. DI MANDURIA (TA)

- COMMITTENTE ASL TARANTO
- LOCATION Manduria (TA)
- IMPORTO LAVORI € 3.442.132,79
- CATEGORIA Ristrutturazioni generali

18 – CCIAA VENZIA-ROVIGO

NUOVA SEDE DELLA CCIAA E STAZIONE APPALTANTE DEL VETRO VENEZIA-MESTRE

- COMMITTENTE CCIAA VENEZIA-MESTRE
- LOCATION Mestre
- IMPORTO LAVORI € 15.939.290,66
- CATEGORIA Opere civili

20 – ANAS SPA

SS195 SULCITANA CA 20/2019-DEMOLIZIONE E RICOSTRUZIONE DEI PONTI IN CORRISPONDENZA DEL RIO SAN GIROLAMO E DEL RIO MASONE

- COMMITTENTE ANAS SPA
- LOCATION Mestre

- IMPORTO LAVORI € 9.886.085,04
- CATEGORIA Infrastrutture

21 – CEPAV DUE

AV/AC MILANO-VERONA

LAVORI DI REALIZZAZIONE DELLE OPERE CIVILI DI LINEA E DELLE RELATIVE OPERE CONNESSE DA PK 127+343 E PK 132+923 -LOTTO COSTRUTTIVO 1

- COMMITTENTE ANAS SPA
- LOCATION Milano-Verona
- IMPORTO LAVORI € 106.108.625,18
- CATEGORIA Infrastrutture

22 – COMUNE DI INVERUNO (MI)

AV/AC MILANO-VERONA

- COMMITTENTE COMUNE DI INVERUNO (MI)
- LOCATION Inveruno (MI)
- IMPORTO LAVORI € 11.069.652,02
- CATEGORIA Opere civili

2.6 Automezzi e mezzi d'opera

Manelli impresa s.r.l. come prima indicato esegue attività di Progettazione, costruzione, manutenzione e ristrutturazione di edifici civili, opere infrastrutturali; progettazione e installazione di impianti tecnologici (elettrici, trasmissione dati, termofluidici caldo e freddo e idrico-sanitario) e all'interno di queste attività utilizza i seguenti automezzi e mezzi d'opera:

Identificativo	Targa
Iveco Daily 35C12D 2.3 7p ribalt	DH216EK
Fiat Qubo 1.4 4p	EM999RZ
Iveco Daily 3S 2.3 3p	EG929HG
Merlo RT 38.16	AH S 651
Renault Scenic 1.5 dci 4p	FA304JJ
Fiat Panda 1.3 mjt 4p	EX998GZ
Ford Focus 1.6 tdc sw 4p	EV792RP
Ford Transit 35q 2.2 3p	EN073DB
Peugeot 2008 1.6 hdi 4p (grigia)	FB099BV
Renault Master 2.3 jtd 7p	EP808ZW
Fiat Punto 1.4 gpl 4p	EW560FT
Renault Clio 1.5 dci 4p	FL862GW
Peugeot 308 1.6 hdi 4p (grigia)	FC610KP
BMW X6 M 4.4 5p	FF318YC
Ford Focus 1.5 TDCi sw 4p	FG733GP
Fiat 500L 1.3 MJT 4p	EY908BK
Fiat 500L 1.6 MJT 4p	EY549BK
Fiat 500L 1.6 MJT 4p	FE960ED
Merlo RT 45.21 MCSS	AHC047
Renault Megane 1.5 dci sw 4p	EY526NT
Miniescavatore JCB8018 CT8	-
Miniescavatore Hitachi ZX 50 -U2	-
Miniescavatore sunward 25 qt	-
Ford Fiesta 1.5 TDCI 4p	FE605BS
Piattaforma Genie Z45/25J	-
Fiat Qubo 1.3 MJT	FA787GL
Minipala Cingolata CAT 247B	AE V 848

Manelli Costruzioni S.r.l. è molto attenta alle manutenzioni ordinarie, straordinarie e ai controlli cogenti al fine di contenere le emissioni nei limiti di legge. Queste attività sono gestite attraverso la modulistica MOD 7.1.3.

3.0 – Attività aziendale e aspetti ambientali

3.1 Tabella di correlazione

L'azienda ha degli impatti aziendali che derivano sia dall'attività tecnico-amministrativa svolta negli uffici che dall'attività di cantiere.

Di seguito uno schema di quanto detto:

Attività tecnico amministrativa sede operativa inclusa progettazione		
	Aspetti Ambientali diretti	
		Acqua Elettricità Materie prime Scarichi idrici Gestione emergenze Produzione di RSU Consumo di Gasolio per autotrazione Acque meteoriche
Attività di cantiere		
	Aspetti Ambientali diretti	
		Acqua Energia Elettrica Materie prime Scarichi Idrici Gestione emergenze Produzione di Rifiuti Consumo di gasolio per autotrazione e per mezzi d'opera Consumo di benzina per autotrazione Consumo di GPL per autotrazione Rumore Sversamento di Sostanze Pericolose Emissioni

Aspetti Ambientali Indiretti	
	Emissioni dei fornitori / collaboratori / subappaltatori Scarichi idrici dei fornitori / collaboratori / subappaltatori Rumore da fornitori / collaboratori / subappaltatori Gestione dei rifiuti prodotti dai fornitori / collaboratori / subappaltatori/affittuari Contaminazione suolo Emissioni dei dipendenti

3.2 Raccordo Impatti ambientali / Obblighi di legge




Manelli Impresa S.r.l. procede, sulla base degli aspetti ambientali e dei relativi impatti ambientali identificati, sulla base di possibili aspetti/impatti futuri e passati, sulla base dei rischi e delle opportunità derivanti dall'analisi del contesto, dalle esigenze e dalle aspettative delle parti interessate, dagli obblighi di conformità e dagli stessi impatti ambientali all'identificazione dei requisiti legislativi che deve rispettare.

Essa garantisce tramite misure analitiche, da eseguirsi per mezzo di Enti accreditati inseriti nell'albo fornitori aziendali, il rispetto degli standard normativi e/o accordi volontari sottoscritti.

È responsabilità delle ditte esterne la corretta esecuzione del campionamento e dei controlli nonché la corretta gestione della strumentazione impiegata, mentre è responsabilità propria sorvegliare sul loro corretto adempimento.

I documenti di analisi che pervengono riportano il confronto con i limiti legislativi e sono esaminati ed archiviati dalla stessa.

La valutazione del rispetto delle prescrizioni è eseguita con frequenza almeno annuale o quando ci sono modifiche:

-  Legislative (comprese introduzioni nuovi dispositivi e/o sottoscrizioni di nuovi accordi volontari);
-  Di sostanze e tecnologie impiegati;
-  Di procedure operative.

Essa è formalizzata e registrata su specifica documentazione "Verifica Prescrizioni Legislative" in accordo alla PSGI-19.

Il "Registro degli obblighi e degli adempimenti", denominato "Scadenziario", contiene la colonna scadenze. Questa colonna è aggiornata a fronte dell'effettuazione di nuovi adempimenti.

Aspetto Ambientale	Impatto Ambientale	Normativa cogente
Risorse (Acqua – Elettricità – Materie Prime)	Consumo di Risorse	NA
Scarichi Idrici	Inquinamento per sversamento di liquami	D.lgs. 152/2006 ss.mm.ii. – Titolo III
Gestione Emergenze	Inquinamento per incendi o altre emergenze	D.lgs. 81/2008 ss.mm.ii. – DPR 151 / 2011 – DM 10/03/1998
Acque meteoriche	Inquinamento per dilavamento	Regolamento Regionale 09/12/2013
Rifiuti	Inquinamento per mala gestione dei rifiuti	D.lgs. 152/2006 e ss.mm.ii. – Titolo IV
Emissioni	Inquinamento per emissioni	D.lgs. 152/2006 ss.mm.ii. – Titolo V
Sostanze lesive ozono	Inquinamento per perdite di gas refrigerante	Regolamento UE 517/2014-DPR 146/2018
Rumore	Inquinamento rumoroso	Decreto Legislativo 4 settembre 2002, n. 262 e ss.mm.ii. - Legge n°447 del 26/10/1995 Legge quadro sull'inquinamento acustico e s.m.i.
Sversamenti di sostanze pericolose	Inquinamento per sversamento	D.lgs. 152/2006 ss.mm.ii.

L'organizzazione si impegna a garantire la conformità legislativa in materia di Etica, Ambiente e Sicurezza adottando i Sistemi di gestione integrati e adeguandosi al Decreto legislativo 231.

3.3 Valutazione della Significatività

La valutazione degli impatti ambientali è stata realizzata da RSGI (Responsabile del Sistema di Gestione Integrato) secondo la seguente procedura:

- 1) Valutazione di massima circa gli aspetti ambientali dell'organizzazione in relazione alla legislazione applicabile.
Per ciascuna delle categorie di impatto ambientale il RSGI analizza la conformità legislativa esprimendone una valutazione **(VC)** e riportando nella tabella 1 dell'apposito documento "ALLEGATO I Analisi Ambientale Iniziale" i risultati.
L'azienda individua per ogni categoria di impatto ambientale dei limiti di garanzia, inferiori ai limiti di legge, da non superare.
Per un valore VC maggiore o uguale a 3 si ha automaticamente una non conformità e quindi l'avvio della specifica procedura, per un VC inferiore di 3 si passa alla successiva valutazione.
- 2) Il RSGI individua la rilevanza VR (Tabella 3 Allegato AAI) degli impatti ambientali attraverso l'analisi di diversi parametri e dell'efficienza del controllo EC (Tabella 2 Allegato AAI)
- 3) Il RSGI procede quindi alla valutazione della Sensibilità Territoriale ST (tabella 4 Allegato AAI) rispetto alle categorie di impatto ambientale identificate.
- 4) La valutazione finale (VF) della significatività delle categorie d'impatto ambientale viene definita nell'apposita tabella del modulo "ALLEGATO I ALLA ANALISI AMBIENTALE INIZIALE" attraverso il calcolo dei prodotti tra i valori della Rilevanza (R), della Efficienza del Controllo (EF), della Sensibilità Ambientale (S).

3.4 Valutazione Significatività impatti ambientali diretti e Indicatori critici

Valutazione Finale di Significatività					
Aspetto Ambientale	Impatto Ambientale	EC	VR	ST	Significatività
Consumo Risorse	Consumo di Energia Elettrica	1	1	1	1
Consumo Risorse	Consumo di Gasolio per automezzi	1	2	1	2
Consumo Risorse	Consumo di Acqua per la sede legale	1	1	1	1
Materie Prime	Consumo di Materie Prime	1	1	1	1
Emissioni	Inquinamento dell'aria	1	2	1	2
Scarichi Idrici	Inquinamento per Scarichi della Sede legale	1	1	1	1
Scarichi Idrici	Inquinamento da Acque Meteoriche	1	1	1	1
Scarichi Idrici	Inquinamento per Scarichi da Cantieri (acque reflue)	1	2	1	2
Rifiuti prodotti	Inquinamento da Rifiuti	2	2	2	8

Trasporto Rifiuti c/proprio	Inquinamento da Rifiuti	1	1	2	2
Rumore	Inquinamento Rumoroso	1	1	1	1
Odore	Inquinamento per cattivo odore	1	1	1	1
Sostanze pericolose	Inquinamento per dispersione di sostanze pericolose	1	1	1	1
Incendio sede operativa	Inquinamento derivante dall'incendio	1	2	2	4
Incendio automezzo	Inquinamento derivante dall'incendio	1	2	2	4
Inquinamento Elettromagnetico	Inquinamento elettromagnetico	1	1	1	1
Contaminazione Suolo e Sottosuolo	Inquinamento del suolo e Sottosuolo	1	2	2	4

Dalla tabella di Significatività possiamo notare che i rifiuti generano un impatto significativo mentre la gestione delle emergenze e la verifica delle contaminazioni sul suolo/sottosuolo generano degli impatti poco significativi.

Individuiamo ora il raccordo tra gli impatti ambientali e le azioni messe in campo dall'azienda al fine di gestirli e monitorarli:

Aspetto Ambientale	Impatto Ambientale	Azioni di Prevenzione, Controllo e monitoraggio
Consumo Risorse	Consumo di Energia Elettrica	Monitoraggio dei consumi, individuazione indicatore su fatturato, utilizzo dove applicabile di energia provenienti da fonti rinnovabili
Consumo Risorse	Consumo di Gasolio per automezzi	Monitoraggio dei consumi, individuazione indicatore su fatturato
Consumo Risorse	Consumo di Acqua per la sede legale	Monitoraggio dei consumi, individuazione indicatore su fatturato
Materie Prime	Consumo di Materie Prime	Monitoraggio dei consumi, individuazione indicatore su fatturato
Emissioni	Inquinamento dell'aria	Manutenzione ordinaria, straordinaria e obbligatoria sui mezzi
Scarichi Idrici	Inquinamento per Scarichi della Sede legale	L'azienda ha nella sede operativa l'allaccio al sistema idrico integrato AQP. Sul cantiere utilizza bagni chimici ovvero servizi messi a disposizione del cliente.
Scarichi Idrici	Inquinamento da Acque Meteoriche	L'azienda non dispone di piazzali al momento rientranti in tale normativa.
Scarichi Idrici	Inquinamento per Scarichi da Cantieri (acque reflue)	L'azienda sul cantiere utilizza bagni chimici ovvero i servizi messi a disposizione dal cliente.
Rifiuti prodotti	Inquinamento da Rifiuti	I rifiuti prodotti vengono caratterizzati se applicabili e poi smaltiti attraverso trasportatori autorizzati e con formulari. Si applicano sistemi di monitoraggio e calcolo di indicatori su totale fatturato.

Trasporto Rifiuti c/proprio	Inquinamento da Rifiuti	L'azienda si è da poco iscritta alla categoria II Bis. Si applica la caratterizzazione dei rifiuti dove applicabile.
Rumore	Inquinamento Rumoroso	L'azienda al momento non lavora in contesti sensibili a questo aspetto ambientale.
Odore	Inquinamento per cattivo odore	L'azienda al momento non lavora in contesti sensibili a questo aspetto ambientale.
Sostanze pericolose	Inquinamento per dispersione di sostanze pericolose	L'azienda ha formato i lavoratori affinché evitino la dispersione di sostanze pericolose nel momento in cui svolgono attività di rifornimento dei mezzi d'opera ovvero di svolgimento di attività manutentive
Incendio sede operativa	Inquinamento derivante dall'incendio	In sede operativa è presente un registro estintori, un piano di emergenza e degli estintori regolarmente revisionati.
Incendio automezzo	Inquinamento derivante dall'incendio	Nei cantieri sono presenti estintori revisionati regolarmente e il personale è formato / addestrato per la gestione delle emergenze.
Inquinamento Elettromagnetico	Inquinamento elettromagnetico	NA
Contaminazione Suolo e Sottosuolo	Inquinamento del suolo e Sottosuolo	L'azienda sovente smaltisce terre e rocce da scavo (assieme ai rifiuti provenienti dalle demolizioni). L'azienda si accerta che, tramite caratterizzazione, le terre e rocce da scavo non siano inquinate da sostanze pericolose.

3.4.1 Efficienza Energetica

Per l'azienda i combustibili utilizzati nel processo produttivo sono il gasolio per l'alimentazione delle macchine impiegate.

ANNO	2017	2018	2019	2020 (FINO AL 30.09)
CONSUMO DI GASOLIO (LITRI)	58.810,64	83.206,95	76.223,58	46.716,08
CONSUMO DI BENZINA SP (LITRI)	2.993,58	2.901,88	7.686,28	4.225,28
CONSUMO DI DIESEL (LITRI)	4.058,61	4.216,75	2.153,45	2.3870,50
CONSUMO DI METANO (LITRI)	446,29	11,20	174,56	234,29
CONSUMO DI GPL (LITRI)	0,00	37,82	178,71	117
TOTALE IN LITRI	66.309,12	90.374,6	75.416,58	98.008,36

coefficiente di conversione in TEP e in MWh

Gasolio	Benzina SP	Metano	GPL
1 l = 0,833 KG	1 l = 0,680 KG	1 l = 0,833 KG	1 l = 0,833 KG

1 l = 9,169 KWH 1 t = 1,08 tep 1 tep = 11,630 MWh	1 l = 9,169 KWH 1 t = 1,020 tep 1 tep = 11,630 MWh	1 l = 9,169 KWH 1 t = 0,820 tep 1 tep = 11,630 MWh	1 l = 6,517 KWH 1 t = 1,100 tep 1 tep = 11,630 MWh
---	--	--	--

Indicatore di efficienza energetica rapportata a 1000 euro di fatturato (valore della produzione) nel 2017 (11.031.764,00 euro), 2018 (15.403.571,00 euro), 2019 (16.905.831,18 euro), 2020 (26.000.000 euro)

ANNO	2017	2018	2019	2020 (FINO AL 30.09)
INDICATORE	0,0060	0,0058	0,0077	0,00376
Efficienza Energetica	MW/H per 1000 euro di fatturato	MW/H per 1000 euro di fatturato	MW/H per 1000 euro di fatturato	MW/H per 1000 euro di fatturato

Commento:

Negli anni precedenti erano attivi cantieri minori che non necessitavano di molti mezzi/automezzi. Negli ultimi anni vi è stato un incremento delle commesse e un conseguente adeguamento del parco macchine aziendale.

3.4.2 Efficienza dei Materiali

Il regolamento CE 1221/2009 mod. da Reg. UE n. 1505 e 2026 individua questo indicatore chiave come il «flusso di massa annuo dei diversi materiali utilizzati» (esclusi i vettori di energia e l'acqua).

L'azienda ha deciso di monitorare il consumo di Calcestruzzo, Tondini in tonnellate

Anno	Calcestruzzo	Tondini
2017	-	1.821,43 T
2018	-	113.414,88 T
2019	1.777,53 T	1.438,86 T
2020 (fino al 30.09)	142,72 T	1.049,16 T

Di seguito l'indicatore del materiale rapportato a 1000 euro di fatturato (valore della produzione) nel 2017 (11.031.764,00 euro), 2018 (15.403.571,00 euro), 2019 (16.905.831,18 euro), 2020 (26.000.000 euro):

Anno	Calcestruzzo	Tondini
2017	-	0,165
2018	-	7,362
2019	0,0000105	0,0851
2020 (fino al 30.09)	0,0000549	0,0000403

Fonti dati: fatture fornitori

Commenti:

I cantieri ove vengono impiegati i materiali su indicati sono di lunga durata. L'aumento dei consumi di materiali da cantiere è correlato all'incremento delle commesse acquisite nei primi mesi del 2020 e conseguentemente del fatturato.

L'impresa si occupa prevalentemente di appalti pubblici, per cui si occupa, in sede di gara, di proporre migliorie basate su soluzioni tecniche ed innovative che tengono in considerazione del minor impatto ambientale.

L'Azienda ha deciso inoltre di monitorare il consumo di Carta da stampante e da plotter, Toner per stampanti laser e inkjet, in relazione alle proprie attività amministrative.

ANNO	2017	2018	2019	2020 (FINO AL 30.09)
CARTA PER STAMPANTI (N.)	NA	305 RISME	423 RISME	528 RISME
CARTA PER PLOTTER (N.)	NA	11 RISME	24 ROTOLI	29 ROTOLI

Di seguito l'indicatore relativo ai consumi di carta rapportato a 1000 euro di fatturato (valore della produzione) nel 2017 (11.031.764,00 euro), 2018 (15.403.571,00 euro), 2019 (16.905.831,18 euro), 2020 (26.000.000 euro):

ANNO	2017	2018	2019	2020
CARTA PER STAMPANTI (N./EURO)	NA	0,020	0,0434	0,020
CARTA PER PLOTTER (N./EURO)	NA	0,00071	0,00246	0,00111

ANNO	2017	2018	2019	2020 (FINO AL 30.09)
TONER IN POLVERE PER STAMPANTI LASER (KG)	NA	10.330,00 GR	10.970,00 GR	11.860,00 GR
TONER PER STAMPANTI INKJET (LT)	NA	3.000,00 ML	2.869,000 ML	3.580,000 ML

Di seguito l'indicatore relativo ai consumi di toner rapportato a 1000 euro di fatturato (valore della produzione) nel 2017 (11.031.764,00 euro), 2018 (15.403.571,00 euro), 2019 (16.905.831,18 euro), 2020 (26.000.000 euro):

ANNO	2017	2018	2019	2020 (FINO AL 30.09)
TONER IN POLVERE PER STAMPANTI LASER (GR/EURO)	NA	0,670	0,000102	0,000456
TONER PER STAMPANTI INKJET (ML/EURO)	NA	0,194	0,222	0,000137

Fonti dati: fatture fornitori

Commenti:

Nel 2018 è stata realizzata la nuova sede centrale a Monopoli, in provincia di Bari. I valori fanno riferimento alla nuova sede aziendale dal Giugno 2018. Non solo le commesse, ma anche l'organico è in continua crescita. L'azienda dispone di 203 unità, tutte figure esperte con competenze specifiche. Da qui un aumento dei materiali di consumo, ma allo stesso tempo c'è la volontà di adottare misure di riduzione degli stessi laddove possibile.

Il progetto di riduzione di carta negli uffici volto a rendere più efficiente l'uso della carta e dei supporti cartacei negli uffici, mira a studiare la situazione interna del personale impiegatizio e di conseguenza ad individuare una molteplicità di soluzioni gestionali, organizzative, tecnologiche e di materiali, con le quali minimizzare l'intensità d'uso della carta. Queste soluzioni potranno poi essere integrate sia nelle procedure di acquisto (green purchasing) che nelle procedure operative (sistema qualità). Le tecnologie disponibili consentono, infatti, un'importante minimizzazione dei consumi cartacei senza alterare in maniera radicale stili di lavoro e abitudini consolidate, bensì migliorandole e usando più efficacemente le risorse tecnologiche.

3.4.3 Acqua

Per quanto riguarda l'acqua il Regolamento CE n. 1221/2009 mod. da Reg. UE n. 1505 e 2026 afferma che l'indicatore chiave è individuato da il «consumo idrico totale annuo», espresso in m³.

Le attività di organizzazione e gestione generale di Manelli Impresa non richiedono impiego di acqua, la quale viene utilizzata esclusivamente per i servizi igienici. L'approvvigionamento dalle condotte dell'Acquedotto Pugliese e il consumo è calcolato in base ai dati ufficiali del fornitore. L'acqua in cantiere si utilizza in piccola quantità per l'impasto di materiali e per la pulizia del sito. Gli scarichi riguardano unicamente la sede in Monopoli. Tutti gli scarichi finali sono convogliati separatamente in pubblica fognatura.

Di seguito il consumo di acqua in valore assoluto per la **sede operativa**:

Descrizione	Q.tà 2017 In mc	Numero Addetti 2017	Valore della produzione 2017
Mc acqua	NA	61	12.259.541,00

Descrizione	Q.tà 2018 In mc	Numero Addetti 2018	Valore della produzione 2018
Mc acqua	60 mc (dal 05.04.2018)	118	25.959.958,00

Descrizione	Q.tà 2019 In mc	Numero Addetti 2019	Valore della produzione 2019
Mc acqua	89 mc	193	16.905.831,18

Descrizione	Q.tà 2020 In mc	Numero Addetti 2020 (fino al 30.09.2020)	Valore della produzione 2020 (fino al 30.09.2020)
Mc acqua	92 mc	203	26.000.000

Di seguito sono riportati gli indicatori relativi ai consumi idrici rispetto al valore della produzione e al numero di addetti:

Descrizione	2017	2018	2019	2020 (fino al 30.09.2020)
Mc acqua/Euro produzione	NA	0,00231	0,00526	0,00353
Mc acqua/Numero addetti	NA	0,508	0,461	0,453

Fonte: Estratto conto consumi fatture Acquedotto Pugliese-contatore.

Commenti:

Manelli Impresa S.r.l. è in costante crescita, grazie alle acquisizioni di nuovi appalti e nuove aree di influenza. Nel 2018 è stata realizzata la nuova sede centrale a Monopoli, in provincia di Bari. I valori fanno riferimento alla nuova sede aziendale dal Giugno 2018. Non solo le commesse, ma anche l'organico è in continua crescita e, di conseguenza anche i consumi.

3.4.4 Rifiuti

In base a quanto riportato nell'Allegato IV del Regolamento (CE) n. 1221/2009 mod. da Reg. UE n. 1505 e 2026 tale indicatore chiave è individuato dalla «produzione totale annua di rifiuti», suddivisa per tipo, espressa in tonnellate, e dalla «produzione totale annua di rifiuti pericolosi», espressa in Kg o tonnellate. Manelli Costruzioni al momento non smaltisce rifiuti pericolosi, mentre di seguito troviamo i Kg smaltiti di rifiuti nelle diverse casistiche CER.

Rifiuti prodotti nel 2017, 2018, 2019 e 2020 a fronte di un fatturato di euro 12.259.541,00 nel 2017, di euro 25.959.958,00 nel 2018, di euro 16.905.831,18 nel 2019 e di 26.000.000 euro nel periodo gennaio-settembre 2020.

Quantitativi Totali in KG per Codici CER	Descrizione	2017	2018	2019	2020 (fino al 30.09)
080111*	pitture e vernici di scarto, contenenti solventi organici o altre sostanze pericolose		130,00	22,00	
080318	toner per stampa esauriti, diversi da	10,00	11,00		30

	quelli di cui alla voce 08 03 17				
150102	imballaggi in plastica			1.900,00	
150103	imballaggi in legno			12.450,00	
150106	imballaggi in materiali misti	10.658,00	8.590,00	82.000,00	123.250
150110*	imballaggi contenenti residui di sostanze pericolose o contaminati da tali sostanze		30,00	272,00	120,00
150203	assorbenti, materiali filtranti, stracci e indumenti protettivi, diversi da quelli di cui alla voce 150202			320,00	
160103	pneumatici fuori uso	20.420,00		0	120
160214	apparecchiature fuori uso, diverse da quelle di cui alle voci da 16 02 09 a 16 02 13		47.047,00	0	
160305*	rifiuti organici, contenenti sostanze pericolose			1735	
170101	cemento		4.377.780,00	914.800	
170107	miscugli o frazioni separate di cemento, mattoni, mattonelle e ceramiche, diverse da quelle di cui alla voce 17 01 06		745.600,00	593.250	202.820
170201	legno		19.670,00	38.680,00	3.000
170202	vetro		4.300,00	9.940,00	

170203	plastica		9.260,00	145.900	3.880
170302	miscele bituminose diverse da quelle di cui alla voce 17 03 01		493.360,00	54.060,00	
170401	rame, bronzo, ottone			440,00	
170405	ferro e acciaio		157.230,00	1.880.790	1.560.800
170504	terra e rocce, diverse da quelle di cui alla voce 17 05 03		4.273.480,00	627.177,68	
170603*	altri materiali isolanti contenenti o costituiti da sostanze pericolose		4.392,00	30.720,00	4.220
170604	materiali isolanti diversi da quelli di cui alle voci 17 06 01 e 17 06 03	4.730,00	30.170,00	2.430,00	
170802	materiali da costruzione a base di gesso diversi da quelli di cui alla voce 17 08 01	5.380,00	7.240,00	-	
170101	cemento	53.660,00		-	
170107	miscugli o frazioni separate di cemento, mattoni, mattonelle e ceramiche, diverse da quelle di cui alla voce 17 01 06	78.540,00		-	
170201	legno	5.110,00		-	
170202	vetro	8.040,00		-	
170302	miscele bituminose diverse da quelle di cui alla voce 17 03 01	593.940,00		-	437.280
170405	ferro e acciaio	357.950,00		-	288.580

170603*	altri materiali isolanti contenenti o costituiti da sostanze pericolose	11.050,00	4.392,00	-	
170604	materiali isolanti diversi da quelli di cui alle voci 17 06 01 e 17 06 03		29.830,00	2.430	12.150
170802	materiali da costruzione a base di gesso diversi da quelli di cui alla voce 17 08 01		10.530,00		
170904	rifiuti misti dell'attività di costruzione e demolizione, diversi da quelli di cui alle voci 17 09 01, 17 09 02 e 17 09 03	829.660,00	1.116.688,00	19.988.724	21.819.000
190905	resine di scambio ionico saturate o esaurite			4.980,00	
191205	vetro		14.640,00		
200101	carta e cartone		5,00		
200102	vetro	4.140,00			
200304	fanghi delle fosse settiche		13.800,00		360
40222	rifiuti da fibre tessili lavorate			5,00	
TOTALE		1.983.288,00	11.368.175,00	23.325.026.7	24.455.610
INDICATORE per 1000 euro di fatturato		KG/Euro 0,161	KG/Euro 0,437	KG/Euro 1,379	KG/Euro 0,940

TOTALE RIFIUTI PERICOLOSI prodotti in kg		-	45552 kg	31.014	4340
INDICATORE per 1000 euro di fatturato		-	1,75	1,83	0,16

Nel 2017 quindi su ogni 1000 euro di fatturato si sono prodotti in totale circa 0,161 KG di rifiuti.
 Nel 2018 quindi su ogni 1000 euro di fatturato si sono prodotti in totale circa 0,437 di rifiuti, di cui 45552 kg di rifiuti pericolosi.
 Nel 2019 quindi su ogni 1000 euro di fatturato si sono prodotti in totale circa 1,379 KG di rifiuti di cui 31.014 kg di rifiuti pericolosi.
 Nel 2020 quindi su ogni 1000 euro di fatturato si sono prodotti in totale circa 0,940 KG di rifiuti di cui 4340 kg di rifiuti pericolosi (fino al 30.09.20).

Fonti dati:

MUD

REGISTRO DI CARICO E SCARICO

FORMULARI RIFIUTI

Commenti:

L'impresa ha acquisito la "capacità di governare la complessità" del processo edilizio e si propone come general contractor unendo eccellenti capacità esecutive alla gestione ed al coordinamento del processo edilizio, dalla progettazione alla realizzazione. La strategia di sviluppo sta premiando l'impresa, assicurandole importantissimi appalti infrastrutturali ed occasioni di edificazione di edifici pubblici e privati di assoluto prestigio. Manelli Impresa srl ha recentemente acquisito queste notevolissime commesse:

Dal 2016 sono state gestite diverse attività di scavo a Montalto Uffugo in provincia di Cosenza relative alla Commessa Italferr s.p.a - PA1236 sulla linea ferroviaria Sibari-Cosenza.

Dal 2018 i lavori hanno interessato il T4 traforo autostradale del Fréjus - galleria di sicurezza - lotto 3 – opere esterne piattaforma italiana a Bardonecchia.

E' stato registrato un aumento delle attività di scavo nel triennio.

Ed una sempre più attenta gestione dei rifiuti con le relative analisi chimiche per la destinazione degli stessi, centri di recupero o discarica e il successivo trasporto dove necessario.

Manelli Impresa Srl ha effettuato l'iscrizione all'Albo Nazionale dei gestori ambientali come trasportatori in conto proprio categoria II BIS:

ISCRIZIONE N.BAP05967

Categoria	Tipo iscrizione	Classe	Stato	Causale sospensione	Sospesa dal	Sospesa fino al	Inizio	Data scadenza	Sotto categoria
2-bis		-					04/11/2019	18/04/2027	

I codici CER autorizzati sono i seguenti: 17.02.01 - 17.02.02 - 17.02.03 - 17.01.07 - 17.04.01- 17.04.02-17.04.03-17.04.05-17.04.06-17.04.07- 17.04.11-17.05.04- 17.05.06-17.08.02.

Di seguito ci sono i mezzi autorizzati:

Targa	Tipo mezzo	Categorie attive	
CA739YN	Autocarro	2 bis	
CX304EX	Autocarro	2 bis	
DE010XW	Autocarro	2 bis	
DR929RL	Autocarro	2 bis	
AV337TH	Autocarro	2 bis	

3.4.5 Biodiversità

La sede operativa è localizzata all'interno del Comune di Monopoli e dunque non ha alcun impatto sulla biodiversità dell'area. Non vi è inoltre alcun piazzale e area verde di propria pertinenza.

3.4.6 – EMISSIONI

Per quanto riguarda le emissioni l'Organizzazione ha tenuto in considerazione i consumi di combustibili fossili e il consumo energetico della sede operativa. In base a quanto riportato nell'Allegato IV del Regolamento (CE) n. 1221/2009 mod. da Reg. UE n. 1505 e 20126 tale indicatore chiave è individuato dalle «emissioni totali annue di gas serra», tra cui almeno le emissioni di CO₂, CH₄, N₂O, HFC, PFC e SF₆, espresse in tonnellate di CO₂ equivalente, e dalle «emissioni annuali totali nell'atmosfera», tra cui almeno le emissioni di SO₂, NO_x e PM, espresse in chilogrammi o tonnellate. Per le attività di cantiere non sono utilizzate sostanze lesive dello strato di ozono. Di seguito sono riportati i consumi di carburanti espressi in litri e come emissioni sono applicabili solo quelle relative ai gas di scarico da autoveicoli espresse in TCO₂ equivalenti:

Consumo di Gasolio espresso in litri:

ANNO	2017	2018	2019	2020 (FINO AL 30.09)
CONSUMO DI GASOLIO	58.810,64 LT	83.206,95 LT	65.223,58 LT	46.716,08 LT

Consumo di Benzina SP espresso in litri:

ANNO	2017	2018	2019	2020 (FINO AL 30.09)
CONSUMO DI BENZINA	2.993,58 LT	2.901,88 LT	7.686,28 LT	4.225,28 LT

Consumo di Metano espresso in Kg:

ANNO	2017	2018	2019	2020 (FINO AL 30.09)

CONSUMO DI METANO	535,77 LT	13,45 LT	359,56 LT	234,29 LT
-------------------	-----------	----------	-----------	-----------

Consumo di GPL espresso in litri:

ANNO	2017	2018	2019	2020 (FINO AL 30.09)
CONSUMO DI GPL	0,00	37,82	128,71	117,00

Metodo di rilevazione e calcolo tabella “consumo gasolio” e tabella “consumo benzina”.

Sono stati rilevati i consumi dell’anno 2017, 2018, 2019 e anno 2020.

È stata effettuata la trasformazione da LT in KG (fattore di conversione benzina 0.68 KG/LT – gasolio 0.835 KG/LT) e successivamente in T (/1000) per rilevare le tonnellate di CO2 emesse dal parco auto aziendale (fattore di conversione benzina 3.14 TCO2/T – per il gasolio 3.155 TCO2/T).

Fonte: Fatture Eni periodo di riferimento.

Commenti:

L’impresa è leader nel settore delle costruzioni civili ed industriali e si colloca nel ristretto ambito dei General Contractor abilitati a concorrere in appalti a livello nazionale e internazionale. Il valore della produzione dal 2019 ha avuto un notevole incremento grazie all’acquisizione di commesse in tutta Italia. Il parco auto è stato incrementato, ma con un’attenzione maggiore verso veicoli con consumi più bassi e con emissioni di Co2 minori.

QUANTITÀ TCO2

Quantità T-CO2	T-CO2	N° VEICOLI	TCO2/VEICOLO
2017	161,32	21	7,682101
2018	225,40	29	7,772364
2019	140,40	40	3,505959
2020 (fino al 30.09)	131,52	75	1,7536

Metodo di rilevazione e calcolo tabella “quantità TCO2 veicoli”

È stata sommata l’emissione di TCO2 delle due tipologie di carburante ed è stata divisa per il numero di automezzi in forza all’azienda per il periodo di riferimento.

I dati di cui sopra rappresentano la situazione al 2017, 2018, 2019 e 2020 (fino al 30.09) delle emissioni di TCO2, la Società metterà in campo delle azioni ai fini di una riduzione delle stesse, grazie ad un’azione di sensibilizzazione e investimenti aziendali.

Da quanto riportato possiamo evidenziare una emissione di gas pari a:

Anno	Carburante	CO2	NOx
2017	Diesel	10,55 t	0.12 t

2018	Diesel	10.96 t	0.12 t
2019	Diesel	10,80t	0.11 t
2020 (fino al 30.09)	Diesel	9,45	0,10 t

Di seguito vengono riportati i dati relativi ai consumi di energia elettrica in kWh con riferimento alla sede di Monopoli

Descrizione	Q.tà 2017 in MWh	Q.tà 2017 In TEP	TCO ₂ Eq.	Numero Addetti 2017	Valore della produzione 2017 in €
Energia elettrica	NA	NA	NA	61	12.485.260,00

Descrizione	Q.tà 2018 in MWh	Q.tà 2018 In TEP	TCO ₂ Eq.	Numero Addetti 2018	Valore della produzione 2018 in €
Energia elettrica	15,81	2,96	6,87	109	26.346.865,00

Descrizione	Q.tà 2019 in MWh	Q.tà 2019 In TEP fino al 30.09	TCO ₂ Eq.	Numero Addetti 2019	Valore della produzione 2019 in €
Energia elettrica	72,71	13,87	29,87	176	16.092.359,00

Descrizione	Q.tà 2020 in MWh	Q.tà 2020 In TEP fino al 30.09	TCO ₂ Eq.	Numero Addetti 2020 fino al 30.09	Valore della produzione 2020 in € fino al 30.09
Energia elettrica	46,006	8,60	19,92	203	26.000.000

Per il calcolo delle tonnellate equivalenti di petrolio sono stati utilizzati le definizioni e i parametri indicati in D.M. 20 luglio 2004 e Delibera Arera EEN 3/08 (1 Tep = 5.347,59 kWh per i consumi elettrici).

Per il calcolo delle tonnellate equivalenti di CO₂ si è utilizzato il GWP di 0,4332 TCO₂eq/MWh, come da varie fonti normative ed linee guida (ad esempio "Indicazioni metodologiche per l'applicazione dei fattori di conversione al metodo di calcolo di cui alla DGR 967/2015 e alla DGR 1275/2015", Rev.1 del 29 settembre 2015, Regione Emilia-Romagna – Servizio Energia)

NB: Non è riportato il dato relativo alla percentuale di energia rinnovabile utilizzata, in quanto non rilevabile dalle bollette di energia.



Andamento Energia Elettrica sede di Monopoli

DESCRIZIONE	2017	2018	2019	2020 (fino al 30.09)
NUMERO ADDETTI	61	109	176	203
MWh	-	15,81	72,71	46,006
TEP	-	2,96	13,87	8,60
TCO2 Eq.	-	6,87	29,87	19,92
CONSUMO IN MWh/NUMERO ADDETTI	-	0,14	0,022	0,226
CONSUMO IN TEP/NUMERO ADDETTI	-	0,027	0,073	0,042
TCO2/NUMERO ADDETTI	-	0,063	0,17	0,0981

Fonte: Fatture HERA.

Commenti:

Manelli Impresa S.r.l. è in costante crescita, grazie alle acquisizioni di nuovi appalti e nuove aree di influenza. Nel 2018 è stata realizzata la nuova sede centrale a Monopoli, in provincia di Bari. I valori fanno riferimento alla nuova sede aziendale dal Giugno 2018. Non solo le commesse, ma anche l'organico è in continua crescita e, di conseguenza anche i consumi.

3.5 Valutazione Significatività impatti ambientali indiretti

Aspetto Ambientale	Impatto Ambientale	Valutazione Impatto
Emissioni	Emissioni clienti	1
	Emissioni fornitori	1
	Emissioni dipendenti	2
Rumore	Inquinamento per rumore sui cantieri da parte di terzi	2
Rifiuti	Inquinamento per rifiuti sui cantieri di competenza di terzi	2
Scarichi Idrici	Inquinamento idrico per scarichi sui cantieri di competenza di terzi	2
Suolo e sottosuolo	Contaminazione suolo e sottosuolo su cantieri di competenza di terzi (depositi interrati)	2
Sostanze Pericolose	Inquinamento per dispersione di Sostanze pericolose in cantiere ma di competenza di terzi	2
Acqua Contaminata	Inquinamento per Acque contaminate in cantiere	2
Oli e Sostanze Pericolose dei manutentori degli automezzi	Sostanze pericolose e oli minerali – lubrificanti	1
Scarichi idrici attività di pulizia automezzi	Inquinamento per scarichi di acqua contaminata da sostanze pericolose	2
Acque meteoriche – prima pioggia del piazzale sul quale si posteggiano i mezzi	Inquinamento per opera di dilavamento delle acque di prima pioggia	2

La valutazione di tali aspetti è ricondotta a 3 valori da 0 a 2 che rappresentano condizioni riferibili a:

- 0 – nessuna possibilità di influenza; nessuna azione prevista eccetto l'eventuale sensibilizzazione
- 1 – scarsa possibilità di influenza; prevista attività di sensibilizzazione/informazione
- 2 – elevata possibilità di influenza; prevista attività di sensibilizzazione/informazione accompagnate da attività di controllo (audit) o di definizione di requisiti (prestazionali o contrattuali).

4.0 Programmi e obiettivi per il miglioramento

Manelli Impresa periodicamente procede alla individuazione di obiettivi e programmi per il miglioramento. Per il 2019 – 2022 questi sono gli obiettivi decisi dalla Direzione in accordo con RSGI:

OBIETTIVI GENERALI

ASPETTO	OBIETTIVO E BUDGET	ATTIVITA' OPERATIVE	RESP. ATTIVITA'	RISORSE IMPIEGATE	VALORE RILEVATO/ DATI DI INPUT	VALORE OBIETTIVO	ENTRO IL	% di raggiungimento	RISCONTRO FINALE
Consumo di Risorse	Massimizzazione efficienza energetica in fase di gara	Tenere in considerazione l'efficienza energetica nella redazione delle proposte migliorative	GAR	Interne	Al momento solo in alcuni progetti in base alla richiesta del Disciplinare	80 %	31/12/2022		
Consumo di risorse	Utilizzo del 50% di carta riciclata per le stampe aziendali - 800 euro	Usare carta riciclata	DIR	Risorse interne	Al momento si utilizza carta non riciclata	50%	31/12/2022		
Consumo di risorse	Ultimazione lavori Sede aziendale	Inserimento pannelli fotovoltaici	DIR	Risorse interne	Attualmente non presenti, ma previsti solo al Piano Terra e al Primo Piano	100%	31/12/2022		
Consumo di risorse	Ultimazione lavori Sede aziendale	Utilizzo apparecchiature LED	DIR	Risorse interne	Attualmente presenti solo al piano terra e al Secondo piano	100%	31/12/2022		
Consumo di risorse	Ultimazione lavori Sede aziendale	Utilizzo Impianto solare	DIR	Risorse interne	Attualmente solo due pannelli inseriti al secondo piano (30%)	100%	31/12/2022		

OBIETTIVI SPECIFICI PER CANTIERE

ASPETTO	OBIETTIVO E BUDGET	ATTIVITA' OPERATIVE	RESP. ATTIVITA'	RISORSE IMPIEGATE	VALORE RILEVATO/ DATI DI INPUT	VALORE OBIETTIVO	ENTRO IL	% di raggiungimento	RISCONTRO FINALE
Emissioni in atmosfera diffuse	Favorire la riduzione delle emissioni inquinanti prodotte dai mezzi aziendali obsoleti - 15000 euro	Acquisto di mezzi aziendali a ridotto impatto ambientale	DIR	Risorse interne	emissioni prodotte in CO2/fatturato	5%	31/12/2022		
Produzione di rifiuti	Ottimizzare raccolta differenziata rifiuti al fine di prevenire, per quanto possibile la produzione di rifiuti (carta, cartone, plastica) 2.000 euro	Acquisto di big bag specifici per la raccolta rifiuti assimilabili agli urbani (carta, plastica)	DIR	Risorse interne	Produzione rifiuti non pericolosi/fatturato	5%	31/12/2022		

5.0 VALIDITA' E DIFFUSIONE DELLA PRESENTE DICHIARAZIONE AMBIENTALE

La presente dichiarazione ambientale ha validità fino a settembre 2021; l'aggiornamento dei dati sarà oggetto di verifica annuale da parte di un verificatore accreditato.

La Dichiarazione Ambientale sarà resa disponibile al pubblico dietro richiesta per email a manelli@legalmail.it e a chiunque ne faccia richiesta in formato cartaceo presso la sede operativa aziendale. Per qualsiasi informazione è comunque possibile contattare l'azienda ai seguenti riferimenti:

Nome e Cognome	Arch. Claudia Gava
Email	frontoffice@manelli.eu/ manelli@legalmail.it
Telefono	080 747836
Orari	08:30 – 17:30 dal Lunedì al Venerdì

VERIFICATORE AMBIENTALE

Nome del verificatore ambientale:	TÜV Italia S.r.l.
Indirizzo:	Via G. Carducci, 125 – Ed. 23
Città:	Sesto San Giovanni (MI)
Codice postale:	20099
Paese/Land/Regione/Comunità Autonoma:	Milano, Regione Lombardia, Italia
Telefono:	+39 02 24 13 01
Fax:	+39 02 24 13 03 99
E-mail:	info@tuv.it
Numero di registrazione dell'accREDITamento o dell'abilitazione:	IT-V-0009
Organismo di AccredITamento o di abilitazione:	ISPRA – Comitato EMAS Ecolabel